



wondrwall®

USER MANUAL

Conventions

The following symbols are used in this user guide:



Information:

This symbol is used to give you extra information about the Wondrwall system or its operation.



Warning:

This symbol shows if there is a potential hazard to people.

Contents

Introduction	5
Installing	13
Connecting	21
Operating	37
Maintaining	45
Troubleshooting	47
Specifications	56
Programming	57
Index	60
Deutsche Version	63



Introduction

Welcome to a Wondrwall enabled home. Using innovative hardware and cloud-based learning technology, Wondrwall achieves groundbreaking advances in home energy saving, home security and lifestyle personalisation.

Once installed, Wondrwall begins to build a detailed picture of exactly how you use your home. With a complex understanding of your living patterns, Wondrwall plots the optimal running of your home while making continual improvements.

Using the power of Amazon's Alexa platform, Wondrwall also gives you voice activated access to the internet to allow you to check the weather or travel information, retrieve the day's events from your Google calendar, order a taxi or products from Amazon for example.

Wondrwall can also connect to your media, playing music through speakers built into each light switch.



Light switch



Thermostat



Key fob



Siren

What's in the box?

Base Kit:

- 1 Light Switch
- 1 Thermostat
- 1 Siren
- 2 Key Fobs
- Installation kit
- User manual

Light Switch:

- 1 Light Switch
- Installation kit
- User manual

Key Fob:

- 1 Key Fob
- Battery

You will also need to download the Wondrwall mobile App. This is available on the App Store and on Google Play.



Light Switch

The light switch is the key to Wondrwall's learning capabilities. Light, motion, audio, heat and humidity sensors within the device continuously monitor your living patterns.

Using motion sensors, Wondrwall learns when you wake up, leave for work and when you come home again, and adjusts the temperature and lighting of your home accordingly.

Lights in unoccupied rooms are automatically turned off when leaving home, saving energy, and when nobody's at home, Wondrwall activates Away Mode, lighting different rooms at random to give the illusion of occupancy.

Wondrwall also identifies the sound of a smoke alarm, flashing all lights inside the house to make sure all inhabitants are awake and aware, as well as sending alerts to each fitted light switch. The home will only listen for these sounds in away and sleep mode.

Wondrwall can also play music through speakers built into each light switch using Amazon Alexa.



Thermostat

The thermostat is a modern replacement for traditional units.

Wondrwall learns your temperature preferences and wakes you each morning with just the right level of heating. The system constantly adjusts and optimises your internal environment throughout the day, whatever the weather, making sure you are always comfortable.

All Wondrwall's adjustments are in real-time, and takes into consideration any transport delays or other complications, and only starts to heat your home at just the right moment.

Working from a wired connection to your boiler, it's simple to install and allows for manual heating control on demand if required.



Siren

The siren replaces your existing home security alarm, and supplements other existing devices such as smoke alarms and carbon monoxide detectors.

Wondrwall's voice technology reacts to the sound of a smashed window by activating the built-in siren, flashing internal and external lights and alerting you via the Wondrwall app. Active only on Sleep and away mode.

The siren works in harmony with the other Wondrwall components and is wirelessly powered, allowing a flexible approach to where it's positioned within your property.

When an alarm is activated, the siren will sound and the strobe lights will flash in sequence. The sound of the siren depends on the type of alarm:

Continuous for burglar or emergency alarm, or 2 second alarm with 1 second interval for a fire alarm.



Key Fob

The key fob is your mobile connection to your home. The discreet device performs automatic proximity-based arming and disarming of the intruder protection system based on your proximity to the property.

The fob features an integrated panic button: press the button to simultaneously send an alert to all pre-programmed contacts.

In addition, the fob has a useful check-in feature, notifying you as family members return home via the Wondrwall app.





Installing

We've designed Wondrwall to be as compatible with as many homes as possible. The only pre-requisites are:

- Your existing light switches must have a neutral line in place. If you are unsure, consult a qualified electrician.
- You must have a wireless router with internet access available in the home.
- You must have a traditional 'wired' thermostat in place, which can be replaced with our thermostat (this usually only takes around 15 minutes).

The system will work if installed with just the base kit, but with limited functionality. Our recommendation is replacing the standard light switches throughout the home to experience the full power of Wondrwall.

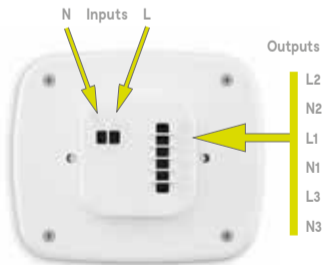
The following pages explain how to install each component and pair it with your home wireless network.

Light Switch



When you install the light switch, you will be dealing with mains voltages (230 Vac).

If you are unsure about how to do this, use a NICEIC approved electrician.



Light Switch

The light switch replaces a standard single gang light switch. For the primary light switch, choose one that is close to your wireless internet router or near the middle of your home.

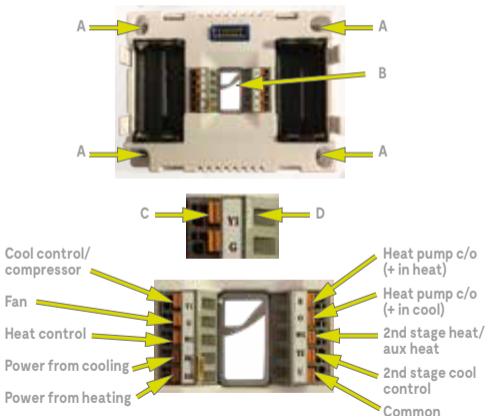
1. Switch off the mains power supply that supplies the light switch. Remove the old light switch.
2. Pull the side of the Wondrwall light switch cover towards you to unclip it from the base (A).
3. Connect the Live and Neutral input cables to the L and N connectors on the back of the light switch base (B). The connection screws are above the cable entry points.
4. Connect the Live and Neutral output cables to the lights:
 - If you only use 1 lighting circuit, use connections L1/N1. The middle LED will light.
 - For 2 circuits, use L2/N2 and L3/N3. The outer LEDs will light.
 - For 3 circuits use all output connections. All LEDs will light.
5. Fix the light switch base to the wall. It uses the same holes as your old light switch. Screws are supplied.
6. Clip the light switch cover back onto the base.
7. You can now pair the light switch with other Wondrwall components (see page 27).
8. Repeat this for each light switch that you want to use.

Thermostat

The Wondrwall thermostat replaces your existing thermostat, or for new installations, locate it about 1.5m (5 feet) off the floor. Site it away from any heating or cooling sources such as direct sunlight, hot water pipes or fireplaces, lamps, outside doors or windows, damp areas or areas that lack air circulation.



If you are unsure about how to do this, or prefer not to perform this task, consult a NICEIC approved electrician or licensed HVAC professional.



Thermostat

1. Switch off the electricity supply to your HVAC unit or boiler and remove the cover from the old thermostat.
2. Make a note of the terminal location for each wire connected to the thermostat wiring terminals.
3. Remove each wire from the old thermostat and secure them so they do not fall back into the wall. Attach a label to each wire as you identify each wire to ensure that you match the correct wire and terminal.
4. Remove the old thermostat from the wall. Leave at least 75mm (3") of wire for each connection to the thermostat wiring terminal. Remove 3 mm (1/8") of insulation from each wire and twist the wires to give a sturdy end.
5. Remove the cover from the Wondrwall thermostat. Hold onto the ribbon loop on the back of the thermostat and pull the cover forwards.
6. Hold the thermostat base against the wall where you intend to mount it and mark the three mounting holes (A).
7. Drill the mounting holes and insert the wall plugs (if necessary). Pull the cables through the hole in the base (B) then use a Philips screwdriver to screw the thermostat base to the wall.
8. Connect the wires: Push down the orange spring clip (C) of the correct connector and insert the wire fully into the correct hole (D). Release the spring clip. Check the wire is secure.
9. Replace the thermostat cover. Push it so it clicks and covers the base.
10. Turn on the power to your HVAC system or boiler.

Thermostat (continued)

You can now pair the thermostat with other Wondrwall components (page 31).

Things to be aware of when installing the thermostat:

1. If you have separate power for RH and RC, you need to remove the factory installed jumper between RH and RC.
2. Many systems do not provide a common 'C' wire. In this case, install 4 AA batteries for the unit to operate.
3. The thermostat automatically detects your system type by the connections you make. The display will show 'E0' until the unit has been properly connected and reset (by pulling off and refitting the front cover).
4. The thermostat is configured to work with single-stage cool, single-stage gas, oil or fuel heat (non-heat pump), single-speed fans. If your system is different, refer to the programming section on page 57 to configure the thermostat to your system.



Siren

The siren has a waterproof case and is designed to be mounted on an exterior wall of your property.

Mount the siren as high as possible so its siren and strobe light will attract attention when an alarm is activated.

Three wall plugs and screws are supplied to mount it to the wall.

Remove the cover:

1. Use a Philips screwdriver to loosen the bottom screw (A) until the screw head is clear of the cover.
2. Carefully pull the bottom of the cover until it clears the screw, then remove the cover.

Mount the siren:

3. Hold the siren base against the wall where you intend to mount it and mark the three mounting holes (B). Drill the holes and insert the wall plugs.



Siren (continued)

- Before you mount the siren, we recommend that you pair the siren with the Wondrwall system (page 33).
- Switch the battery switch to ON (C).
- Test that the siren operates correctly. To do this, arm the alarm from the Wondrwall app, then move in front of a motion sensor.
- Use a Philips screwdriver to screw the siren base to the wall. Make sure the tamper switch (D) is fully depressed against the wall. (If there is a gap, pack it with suitable spacing material).

Replace the cover:

- Hook the lip at the top of the cover over the top of the base.
- Carefully push the bottom of the cover towards the base so that the bottom screw slides into the slot on the cover (E).
- Tighten the bottom screw using a Philips screwdriver.



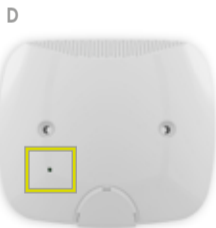
Connecting

The Wondrwall system uses energy efficient ZigBee technology that ensures reliable operation without impacting your already crowded wi-fi setup.

Every light switch has in-built wi-fi, allowing them to operate independently but which is also the means by which the main device connects to the cloud and the machine learning and predictive modelling platform. Even if the wi-fi goes down, the Wondrwall system continues to operate since each switch has its own operating.

Bluetooth is included in every switch to allow them to pair to any other Bluetooth device opening a huge range of possibilities.

To set up the Wondrwall network, you must first pair the primary light switch to your wireless router and network, using the Wondrwall App which is available on the App Store and on Google Play.



Pair the primary light switch

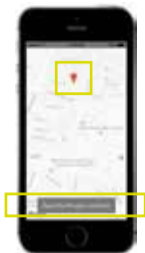
The primary light switch will be the main hub of the Wondrwall network. Select the light switch in the middle of your home, nearest to your wireless router.

1. Open the Wondrwall app and press **Login with Amazon** (A). Follow the on-screen instructions to login to your Amazon account. On the Wondrwall welcome screen, press **Configure own house** (B).
2. Press **Start** on the Initialisation screen (C) to open the Install wizard which gives step-by-step instructions.
3. Remove the front cover of the light switch to locate the functional button (D). Press **Next** on the app.
4. Use a pin to press and hold the button for about 20 seconds until all three LEDs flash. Release the functional button and press **Next** on the app (E).
5. Enter your network SSID and password in the Wi-Fi Setup screen (F) to join your home wireless network. Press **Access**.

G



H



I



J



K

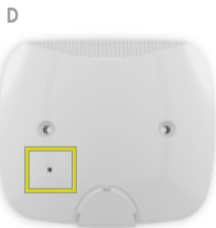
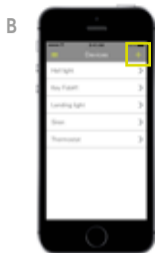


L



Pair the primary light switch (continued)

6. Press **Specify** on the House Setup screen to specify your home location (G). This feature allows Wondrwall to adjust the environment and energy consumption settings depending on how far you are from home. (Press **Skip** to skip this step).
7. A map shows your current location (H). Press **Specify House Location**.
8. Name your house in the next screen and press **Save** (I).
9. Now, press the displayed location name (J) to show a list of existing locations. Press the one you require to select it. Alternatively, press **Create new location** to specify a new location. Press **Next**.
10. Type in a name for the light switch and press **Save**.
11. Press **Select socket state** (K) and choose the option from the list (L) that best describes how the light switch is wired. The selected socket state will display on the screen. Press **Next**.
12. Finally press **Finish** on the Success screen to end the installation, or press **Add another device** to continue pairing the rest of your Wondrwall devices.



Pair more light switches

1. Either press **Add another device** in the Success screen (A), or the + on the Devices screen (B), then select **Light switch** from the Device Selection list (C).
2. Remove the front cover of the light switch to locate the functional button (D). Press **Next** on the app. Use a pin to press and hold the button for about 20 seconds until all three LEDs flash. Release the functional button and press **Next** on the app.
3. Now, press the displayed location name (E) to show a list of existing locations (scroll down if necessary). Press the one you require to select it. Alternatively, press **Create new location** to specify a new location. Press **Next**.
4. Type in a name for the light switch and press **Save**.
5. Press **Select socket state** (F) and choose the option from the list that best describes how the light switch is wired. The selected socket state will display on the screen. Press **Next**.
6. Finally press **Finish** on the Success screen to end the installation, or press **Add another device** to continue pairing more devices.

Staircase light switches



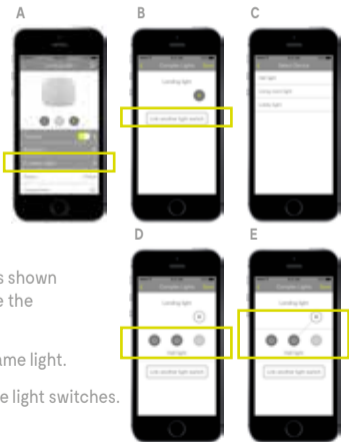
When installing light switches at the top and bottom of a staircase, you must link the upstairs and downstairs switches together so that both light switches control the light that illuminates the stairs.

To link two lights:

1. Select Light switch 1 in the Devices screen and press **Complex Lights** (A).
2. Press **Link another light switch** in the Complex Lights page (B).
3. Select Light switch 2 from the list (C).
4. Press one or more on/off buttons on the Light switch 2 (D). This links those buttons on Light switch 2 to the light connected to Light switch 1. The link is shown by a dotted line (E). Press **Save** to save the arrangement.

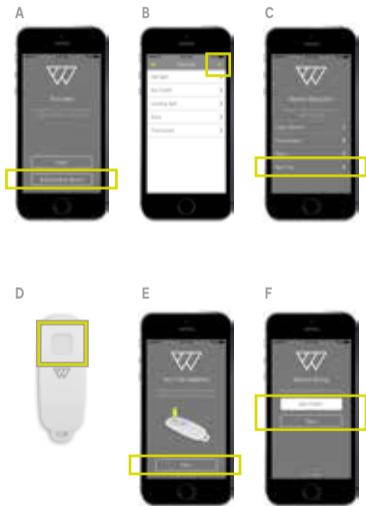
Both light switches now control the same light.

5. Repeat this procedure to link any more light switches.



Pair the key fobs

1. Either click **Add another device** in the Success screen (A), or the + on the Devices screen (B), then select **Key Fob** from the Device Selection list (C).
2. Make sure the battery is inserted into the key fob, then press the button (D). Press **Next** on the app.
3. Type in a name for the key fob (F) and press **Save**.
4. Press **Finish** on the Success screen to end the installation or **Add another device** to continue pairing the rest of your Wondrwall devices.





Pair the thermostat

1. Either click **Add another device** in the Success screen, or the **+** on the Devices screen, then select **Thermostat** from the Device Selection list (A).
2. Press the **MODE** button on the front of the thermostat (B) until OFF is displayed on the screen. Press **Next** on the app (C).
3. Press and hold the space between the **HOLD** and **FAN** buttons and at the same time, swipe a finger down the right-hand slider (B). The display will change to 01. Press **Next** on the app (D).
4. Use the slider to set the display to **12**, then press **HOLD**. This enters the 'Join Network' menu. Now use the slider again to set the display to **01** and press **HOLD** to pair with the Wondrwall network, then press **MODE**. Press **Next** on the app (E).
5. Now, press the displayed location name (F) to show a list of existing locations (scroll down if necessary). Press the one you require to select it. Alternatively, press **Create new location** to specify a new location. Press **Next**.
6. Finally either press **Finish** on the Success screen to end the installation or **Add another device** to continue pairing devices.



Pair the siren

We recommend that you pair the siren before you fix it to the wall.

1. Either click **Add another device** in the Success screen, or the + on the Devices screen, then select **Siren** from the Device Selection list (A).
2. Remove the cover (page 19). Press **Next** on the app (B).
3. Press and hold the **function** button (C) for about 10 seconds until the right hand LED flashes. Release the button. The siren is now connected to the Wondrwall network. Press **Next** on the app (D).
4. Now, press the displayed location name (E) to show a list of existing locations (scroll down if necessary). Press the one you require to select it. Alternatively, press **Create new location** to specify a new location. Press **Next**.
5. Finally either press **Finish** on the Success screen (F) to end the installation or **Add another device** to continue pairing the rest of your Wondrwall devices.
6. Replace the cover (page 20).

Connect to Amazon Alexa

1. Go to <http://alexa.amazon.com> and login with your Amazon account username and password.
2. Select **Skills** from the menu at the left hand side of the Alexa portal, and search for “Wondrwall Home Automation”.
3. Click on **Wondrwall Home Automation** in the list to display its screen. Click **Enable** to activate the skill and to add it to your Alexa skill list. Alexa automatically discovers your Wondrwall devices.
4. You can now use Alexa and control your Wondrwall system through Alexa voice control. The **Wondrwall Home Automation** screen lists example commands to give your Wondrwall system, for example, “Alexa, turn on the bedroom light”. (For more information about General Alexa features, see www.alexa.amazon.com).
5. If you add more devices, add them by selecting **Smart Home** from the menu at the left hand side of the Alexa portal. Click on **Manage Devices** and **Discover Devices**, or say “Discover Devices”.



Process for Alexa activation on Light Switch:

Light Switch will send an activation request after the device has been through the commissioning process.

You will receive a request to the application -
"Enable Alexa Voice Service" dialog will be shown.

The dialog can be shown from screens:

- Home screen
- Device details
- Device info screen

You must select "Ok" from dialog and confirm action from the browser window which will be open automatically.

If you select cancel from the dialog you will have the ability to activate it by using "reactivation" in the light switch info screen.



Operating

Once the Wondrwall system is set up, it works in the background, learning how you live and making your life easier. This section describes any tasks that you may need to do on the devices themselves.

Wondrwall app

Common icons that you will see in the app are:



Menu: Press this to display and hide the menu.



Information: Press this to display more information about a device.



More: Press this to display more options.



Back: Press this to return back to the previous page.



Add: Press this to add a new device, location or house member.

Wondrwall app: pages

The Wondrwall app is self-explanatory, however this section will help you navigate around the app.

The Menu gives access to the following pages:

Home:



The Home page displays the current Wondrwall status and temperature.

Wondrwall learns your normal routines, but you can touch the **Home**, **Away** and **Sleep** mode buttons allow you to select the most appropriate mode at any time. (Set up these modes via the **Behaviour** button on any light switch device page).

The **Heating**, **Lighting** and **Security** buttons allow you to control your system from your phone.

Devices:



The Devices page displays a list of your devices. To add another device, press . (See the Connecting section).

To view and edit a device in the list, touch the device name to display status information, or set the Home/Away/Sleep mode behaviour (light switches only).

Press to show device information, change its name and location or to delete the device. Press **Save** if you make any changes.

Notifications:

The Notifications page displays a list of any system notifications e.g. alarms.

The notifications can be filtered by type, and acknowledged by pressing .

Locations:

The Locations page lists all the locations of devices in your Wondrwall system. Press to add a new location, or to delete a location.

Wondrwall app: pages (continued)

Members: The Members page lists the members of your house who can access the system but have limited editing ability.

Press **+** to generate an access token to give to a new member. They need to use this token when they press **Join as a member** on the login page of the Wondrwall app.

Settings: The Settings page allows you to select the temperature scale (°C or °F), the time zone, notifications settings within your phone settings and to log out of the system.



Press **Save** if you make any changes.

About: The About page displays the Wondrwall version.

Heating

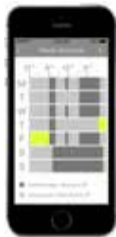
Heating schedule

To see the heating schedule, press the **Heating** button on the Home page to display the thermostat status page.


Press **Schedule** to display the schedule screen which shows the settings when the house is occupied (comfort preset - dark grey), when it is unoccupied (saving preset - light grey) or if the schedule is overridden (green).

To add a new setting, press **+** and set the temperature, start and stop times and the days for repeating the setting. Press **Save**.

To override the heating schedule, on the Thermostat page, set the mode (cool, heat or emergency heat (boost)) and slide the schedule switch to the right (green). The schedule is now overridden until the schedule switch is moved back to the left (grey).



Thermostat: changing temperature setpoints


To increase the temperature setpoint, slide your finger upwards along the slider towards the  icon.

To decrease the temperature setpoint, slide your finger downwards along the slider towards the  icon.

The setpoint displays on the thermostat page.


Thermostat: changing temperature display

The default setting for temperature on the thermostat is °F. To change to °C:

1. Enter programming mode (page 57).
2. Press **HOLD**, then the  icon until the display reads 00 to select the Celcius option, then press **HOLD** to save the new setting.
3. Press **MODE** to return to normal operation.

Lighting

Switch lights on/off

On the app: Press the **Lighting** button on the Home page to display the Lighting status page. Press  to switch a light on and off.

To turn off all lights in the system, switch the **Turn all Off** switch to the left (grey).

At the light switch: Press a circle on the front of the light switch to turn the light on and off. Which one depends on the number of lighting circuits you have: central circle for one circuit, the outer circles for two lighting circuits, or all three circles for three circuits.

Light switch: voice control

Touch the **W** icon on the front of the light switch and ask a question or give a command, such as “what is the weather today?” or “make it warmer”.



Security

To see the all security devices on the system, press the **Security** button on the Home page.

To add more security devices, press  .

To set the security options for each device, press the device name on the security page. Slide the switches to the right to set the option (on - dark grey) or to the left to unset the option (off - light grey).

For light switches, press **Security** to show the options of silent panic, detect motion, detect fire alarm, detect glass breakage. For key fobs, set the panic button on or off.

The security options for each device can be switched on individually, or slide the Alarm All switch to the right to switch on all devices.

Key fob: panic button

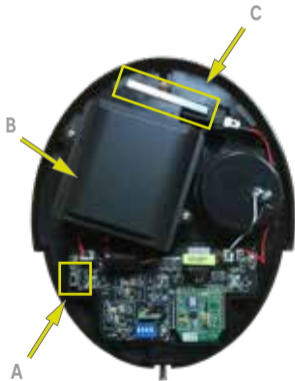
To raise an alarm, simply press the button on the key fob. The siren will sound and simultaneously send an alert to all your house members who are logged into the system.

Maintaining

There is little maintenance to do on the Wondrwall system, other than changing batteries in the siren, thermostat (if batteries are fitted) and key fobs:

Siren:

1. Remove the cover (page 19).
2. Switch the battery switch to **OFF** (A).
3. Unscrew the two fixing screws on the battery compartment lid (B) and remove the lid.
4. Remove the old batteries. Press the tamper switch (C) twice to fully discharge the siren.
5. Insert new batteries. You will need two 1.5V alkaline D-cell / MN1300 / LR20 batteries.
6. Replace the battery compartment lid (B) and switch the battery switch (A) to **ON**.
7. Replace the siren cover (page 20).



Thermostat:

Batteries are only fitted in thermostat if your system does not have a 'C' (common) wire.

1. Remove the cover from the Wondrwall thermostat. Hold onto the ribbon loop on the back of the thermostat and pull the cover forwards.
2. Remove the old batteries from the base and replace them with new ones. You will need 4, 1.5V alkaline AA / MN1500 / LR6 batteries.
3. Replace the thermostat cover. Push it so it clicks and covers the base.

Key fob:

1. Unscrew the fixing screw on the back of the key fob and remove the front cover.
2. Remove the old battery and replace it with a new one. CR2032 Energizer brand battery and not any CR2032 battery.
3. Re-assemble the key fob and tighten the fixing screw.

Cleaning

The Wondrwall devices do not need any special cleaning treatments, other than normal household dusting.



Do not use abrasive products on the Wondrwall devices

Troubleshooting

General:

What happens if I leave my key fob at home?

Your key fob is not required for any aspect of the Wondrwall system to work effectively, so if you don't have your key fob with you it simply means Wondrwall cannot use locational information from the fob to make real-time decisions. As a result, you will have to use the app to manually arm/disarm your home alarm.

What is 'local control'?

Local control means that the various Wondrwall components all communicate with each other without having to share information on the cloud. This means you are not restricted by your home's Wi-Fi capability, as the devices don't require the internet to communicate with each other.

Can I reset the system to factory default settings?

Yes, the Wondrwall system can be reset to factory pre-sets using the app.

My thermostat keeps indicating low battery even after I've changed the battery. What do I do?

- Try cleaning the battery contacts.
- Make sure the batteries are fresh and supplying the required voltage.
- Your thermostat may be faulty. Contact Wondrwall.

How can I adjust the information feedback for Wondrwall?

Use the app to tailor Wondrwall's information gathering to your personal needs. Motion sensors can be turned off for areas of the home they're not required in. This can be adjusted for each room individually. In addition, the listening features for the smoke alarm detection and window-break detection can also be turned on and off (page 44).

Will Wondrwall save me money?

Yes. By automating and optimizing the home's heating and lighting, Wondrwall prevents wasted energy saving on your energy bill.

Can I override Wondrwall's operation?

The Wondrwall App allows you to manually configure and update preferences, as well as override any aspect of your heating, lighting and security programme.

Are my devices running out of power/battery?

Wondrwall monitors battery-powered devices and notifies you via a notification on the app if the batteries need to be changed.

Heating:

The temperature in my home is much higher than Wondrwall is currently indicating. Why?

The Wondrwall system can take an average temperature across the whole home, so it may be that this is an average temperature and not the thermostat temperature.

Wondrwall is heating my home too efficiently in the evening.

From the app **Home** page, select Heating. In the **Mode** option, select **Cool** and specify the temperature you prefer. This overrides the normal schedule.

Wondrwall did not heat up my home as usual in anticipation of me returning home.

Check your location settings within the app and your phone. Realtime adjustments can only be made when Wondrwall can determine your GPS location to estimate journey.

How do I manually adjust the maximum temperature reached by Wondrwall?

All temperature adjustments can be made via the app in the same way as was done for set up.

In the app, select **Heating**. The **Thermostat** screen shows the temperature settings. Press **Mode** and select **Heat**. Press + or - to adjust the maximum temperature.

My room is too warm. How do I override the automatic adjustments?

You can control Wonderwall with voice commands. Touch the light switch to activate the 'Push to talk' feature (page 43). Go to **Skills** in your Alexa portal (<http://alexa.amazon.com>) for a list of voice commands.

You can also use the app to make relevant adjustments. Select **Heating**. The **Thermostat** screen shows the temperature settings. Press **Mode** and select **Cool**. Press **+** or **-** to adjust the temperature.

What should I do if my boiler isn't working?

If your heating doesn't work – you've tried adjusting it via the app and it doesn't respond, please check your boiler to make sure it is turned on.

Lighting:

The light switch in my guest bedroom keeps blinking repeatedly. This is unusual as that room is hardly ever used.

The light switch could be responding to the changes in the room temperature as heating programmes kick in. Alternatively the light switch may just be faulty.

Alarms:

My alarm keeps going off in the middle of the night for no apparent reason.

The alarm is triggered by motion, so try turning off motion sensors at night if anyone is likely to get up during the night.

From the app Home page, select **Security**, and in the security option of each light switch, turn off the **Detect motion switch**.

My alarm siren has gone off for the past 3 days for no obvious reason. There is no sign of a break-in.

Do you have any large pets wandering around the house while you are away?

Disconnect the alarm siren and check the batteries, otherwise, please contact Wondrwall technical support.

Window break detection has twice set off my alarm because a bird flew into the window. How do I disarm this feature as it's likely to happen again?

From the app Home page, select **Security**, and in the security option of each light switch, turn off the **Detect glass breakage** switch.

Connecting:

I am away from home and the system is not connecting as I cannot remotely access any of my control features for the house. What should I do?

It is possible the Wi-Fi signal in your home is down. Check the connectivity on your phone and make sure you don't have any firewalls rejecting Wondrwall.

I can't connect a new key fob to the Wondrwall system.

To connect a new fob you need to go through the pairing process for a new key fob (page 29).

To delete a key fob, select the key fob in the **Devices** screen. Press the **i** icon (top right), then **Delete Device**.

My Wondrwall system is not coming online.

Check your fusebox. Wondrwall needs a live power source in order to function.

My app is not connecting to the system.

Check your wi-fi connection. A wi-fi signal is necessary for the app to connect to Wondrwall.

I can't log onto my Wondrwall account on the App.

- Check the Wondrwall system status.
- Verify you're using the right email and password.
- Check your router or firewall settings.
- If problem is not resolved contact Wondrwall technical support.

Will my Wondrwall system switch off if my broadband is turned off or stops working?

No. Your light switches will still operate and allow you to control your lighting as decisions are made locally. Your thermostat and alarm siren will also work as usual.

The internet connection is required for the system to autonomously control, but lack of signal will not prevent you from the basic functions of control lighting and heating.

Wondrwall is not connecting to my music player to play sound through the light switch speakers. What is the problem?

It is possible you are using a music player not integrated with Wondrwall. Your light switch can play sound from Amazon Music or the radio.

Alexa:

My Alexa function is not working in one of my rooms.

This light switch may be too far away from the router. Try adding a wi-fi booster to the home.

My children have ordered something by using Alexa via the 'push to talk' feature. How can I stop this in the future?

Go to **Settings** in your Alexa portal (<http://alexa.amazon.com>). Select **Voice Purchasing** and either deactivate voice purchasing or set a PIN. Remember to save your changes.

Voice technology features such as the weather and traffic updates and voice command are not working.

Go to **Skills** in your Alexa portal (<http://alexa.amazon.com>) and check that the Wondrwall Home Automation skill is still enabled.

Alexa does not automatically discover my other smart home devices.

Try to manually add the device:

- Select **Smart Home** from the menu at the left hand side of the Alexa portal.
- Click on **Manage Devices** and **Discover Devices**.
- If that doesn't work your device may not be recognised by the Alexa platform.

Alexa does not control my other smart home devices.

It is possible your device is not Alexa Skills enabled.

If Alexa does not report a problem, but the device doesn't react to the command, check if you can control the device from the Wondrwall app. If the device works, delete the device from Alexa and manually add it.

Specifications

Dimensions

Item	Height	Width	Depth	Weight
	mm	mm	mm	g
Base kit* packaging	384.0	262.0	65.0	1716
Thermostat	104.8	135.3	28.7	317
Alarm siren	212.5	179.0	53.0	694
Key fob	77.0	26.8	17.7	30
Light switch	134.0	104.0	27.0	350

* Base kit comprises: 1 thermostat, 1 alarm siren, 1 light switch and 2 key fobs



Batteries

Item	Battery Type	Quantity
Thermostat	AA	4
Alarm Siren	D	2
Key Fob	CR2032 Energizer	1
Light Switch	None	None

Programming

This section describes how to change the default settings in the thermostat.

Thermostat: programming mode

1. Press the **MODE** button on the front of the thermostat (D) until OFF is displayed on the screen.
2. Press and hold the space between the **HOLD** and **FAN** buttons and at the same time, swipe a finger down the right-hand slider. The display will change to 01 to indicate you are in programming mode.
3. Press **HOLD**, then the  or  icons until the display shows the required option (see table), then press **HOLD** again to save the new setting.
4. Press **MODE** to return to normal operation.

Programming (continued)

Menu ID	Description (defaults in bold)
01	Temperature display: 00 Celcius; 01 Fahrenheit
02	Heat system type: 00 Non-heat pump ; 01 Heat pump
03	Heat source: 00 Electric; 01 Gas / oil / fuel
04	Temperature calibration: $\pm 2.5^{\circ}\text{C}$; $\pm 4.5^{\circ}\text{F}$
05	Set minimum heat point: Default 44°F; 7°C
06	Set maximum heat point: Default 86°F; 30°C
07	Set minimum cool point: Default 44°F; 7°C
08	Set maximum cool point: Default 86°F; 30°C
09	Set minimum deadband: Default 1.8°F; 1.0°C
10	Sequence of operation: 00: cool only 01: cool w/reheat 02: heat only 03: heat w/reheat 04: full auto 05: full auto w/reheat

Programming (continued)

Menu ID	Description (defaults in bold)
11	Easy mode: 11 Yes
12	Join network: 01 Yes
13	Leave network: 11 Yes
14	Rejoin network: 01 Yes
15	Detect system type: 01 Yes
16	Reset: 01 Yes
17	Factory reset: 11 Yes
18	Display configuration and network settings
19	Reset counter
20	Standby display brightness: 0 - 99

Index

about page	40	key fob	7
add new member	40	battery replacement	46
Alexa	5, 34	description	11
connect	34	maintenance	46
away mode	38	pair	29
base kit		panic button	44
contents	7	lighting	43
battery replacement		lights on/off	43
key fob	46	light switch	
siren	45	contents	7
thermostat	46	description	8
cleaning	46	installation	15
conventions	2	pair	25
devices page	39	primary	25
heating	41	staircase	28
schedule	41	voice control	43
override	41	locations page	39
home mode	38	manual conventions	2
home page	38	member	
installing	13	add	40
internet	5	members page	40

menu	37	maintainance	45
music	5	pair	33
notifications page	39	remove cover	19
operating	37	replace the cover	20
pairing		sleep mode	38
key fobs	29	specifications	56
light switches	27	temperature	
primary light switch	25	display	40, 41
siren	33	setpoints	42
thermostat	31	temperature setting	40
pair primary light switch	25	thermostat	
panic button	44	batteries	18
primary light switch	21	battery replacement	46
pair	25	changing temperature display	42
security	44	changing temperature setpoints	42
options	44	description	9
settings page	40	installation	16
siren		maintenance	46
battery replacement	45	pair	31
description	10	setpoints	42
installation	19	voice control	43
		what's in the box?	7

Index (continued)

Wondrwall app	7, 37
about page	40
devices page	39
heating	41
heating schedule	41
override	41
home page	38
lighting	50
locations page	43
members page	40
menu	37
notifications page	39
security	44
settings page	40
voice control	43
ZigBee	21



wondrwall®

GEBRAUCHS-ANWEISUNG

Konventionen

Die folgenden Symbole werden in dem Benutzerhandbuch benutzt.



Information:

Dieses Symbol wird verwendet, um zusätzliche Informationen zum Wondrwall System oder seiner Benutzung zu geben.



Warnung:

Dieses Symbol zeigt eine potentielle Gefahr für Menschen.

Inhalte

Einleitung	67
Installation	75
Verbinden	89
Bedienung	104
Instandhaltung	113
Fehlerbehebung	116
Spezifikationen	121
Programmierung	123
Verzeichnis	127



Einleitung

Willkommen in einem Haushalt mit Wondrwall. Durch die Benutzung innovativer Hardware und Cloud-basierter, lernender Technologie, erreicht Wondrwall bahnbrechende Vorteile im Stromsparen zu Hause, Heim-Sicherheit und der Lifestyle Personalisierung.

Sobald installiert, beginnt Wondrwall ein detailreiches Bild davon anzufertigen, wie Sie Ihr Heim nutzen. Mit dem komplexen Verständnis von Lebensweisen stellt Wondrwall eine Grafik dazu auf, wie Sie Ihr zu Hause am Besten organisieren und dabei stetig Verbesserungen machen.

Durch die Benutzung der Kraft von Amazon's Alexa Plattform bietet Wondrwall ebenfalls sprachaktivierten Zugang zum Internet, um es Ihnen zu ermöglichen, das Wetter oder Reiseinformationen zu prüfen, die Termine des Tage sim Google Kalender einzusehen, ein Taxi oder ein Produkt von Amazon zu bestellen.

Wondrwall kann sich ebenfalls mit Ihrer Media verbinden und Musik über Lautsprecher spielen, die in jeden Lichtschalter eingebaut sind.



Lichtschalter



Thermostat



Schlüsselanhänger



Sirene

Was ist in der Box?

Basis-Kit:

- 1 Lichtschalter
- 1 Thermostat
- 1 Sirene
- 2 Schlüssel-anhänger
- Installations-Kit
- Gebrauchs-anweisung

Lichtschalter:

- 1 Lichtschalter
- Installations-Kit
- Gebrauchsanweisung

Schlüsselanhänger:

- 1 Schlüsselanhänger
- Batterie

Der Download der Wondrwall Mobil App ist benötigt. Diese finden Sie im App Store und auf Google Play.



Lichtschalter

Der Lichtschalter ist der Schlüssel zu Wondralls Lern-Fähigkeiten. Licht, Bewegung, Ton, Hitze und Luftfeuchtigkeits-Sensoren innerhalb des Gerätes bewachen stetig Ihre Lebensweise.

Mit der Benutzung von Bewegungssensoren lernt Wondrwall, wann Sie aufwachen, zur Arbeit gehen und wann Sie wieder nach Hause kommen und passt die Temperatur und die Beleuchtung entsprechend für Ihr Heim an.

Lichter in unbenutzten Räumen werden automatisch ausgeschaltet wenn man das Haus verlässt, was Strom spart und wenn niemand Zuhause ist, aktiviert Wondrwall den Away-Modus, in welchem willkürlich verschiedene Räume beleuchtet werden um die Illusion zu erzeugen, dass jemand da ist.

Wondrwall identifiziert ebenfalls den Ton eines Rauchmelders, wobei es alle Lichter im Haus aufblitzen lässt um sicher zu stellen, dass alle Bewohner des Hauses wach sind, Bescheid wissen und es sendet ebenfalls Alarme an alle angebrachten Lichtschalter. Dieser Alarm wird nur im Abwesenheits- und Schlafmodus aktiviert.

Wondrwall kann auch Musik spielen mit in Lichtschaltern eingebauten Lautsprechern, die Amazon Alexa benutzen.



Thermostat

Das Thermostat ist ein moderner Ersatz zu traditionellen Einheiten.

Wondrwall erlernt Ihre Temperatur-Prferenzen und weckt Sie jeden Morgen mit dem richtigen Grad an Wärme. Das System passt sich stetig an und optimiert die innere Umgebung während des Tages, egal welches Wetter, es stellt sicher, dass Sie sich immer wohl fühlen.

Alle Wondrwall Anpassungen geschehen in Echtzeit, und ziehen jede Art von Transportverspätung oder Komplikationen in Betracht. Sie beginnen immer genau im richtigen Moment, Ihr Heim zu heizen.

Durch eine verkabelte Verbindung mit Ihrem Heizkessel ist es einfach zu installieren und erlaubt die manuelle Steuerung der Heizung nach Bedarf.



Sirene

Die Sirene ersetzt Ihren existierenden Heimsicherheits-Alarm und ergänzt andere bereits vorhandene Geräte, wie den Rauchmelder oder den Kohlenmonoxid-Detektor.

Wondrwall's Sprachtechnologie reagiert auf den Ton von zerbrochenem Glas durch die Aktivierung der eingebauten Sirene, was dazu führt, dass innere und äußere Lichter aufleuchten und Sie durch die Wondrwall-App benachrichtigt werden. Diese Funktion ist nur im Abwesenheits- und Schlafmodus aktiviert.

Die Sirene arbeitet in Harmonie mit den anderen Wondrwall Komponenten und wird kabellos mit Strom versorgt, was es Ihnen erlaubt, das Gerät flexibel innerhalb Ihres Eigentums zu platzieren.

Wenn ein Alarm aktiviert wird, wird die Sirene einen Ton von sich geben und Lichter in Sequenzen aufleuchten lassen. Der Ton der Sirene hängt von der Art des Alarmes ab: Andauernd bei Einbrechern oder einem Notfall-Alarm, oder ein 2 Sekunden Alarm mit 1-sekündigem Intervall bei einem Feuer-Alarm.



Schlüsselanhänger

Der Schlüsselanhänger ist Ihre mobile Verbindung zu Ihrem Heim. Das diskrete Gerät führt eine automatische Nähe-gebundene Scharf- und Unschärfstellung des Schutzsystemes gegen Eindringlinge, basierend auf Ihrer Nähe zu Ihrem Eigentum, ein.

Der Anhänger besitzt einen integrierten Panik-Knopf: Drücken Sie den Knopf, um gleichzeitig alle zuvor programmierten Kontakte davon in Kenntnis zu setzen.

Zusätzlich hat der Anhänger ein nützliches Check-in-Feature, welches Sie über die Wondrwall-App benachrichtigt, wenn Familienmitglieder nach Hause zurückkehren.





Installation

Wir haben Wondrwall so gestaltet, dass es zu so vielen Heimen wie möglich passt. Die einzigen Voraussetzungen sind:

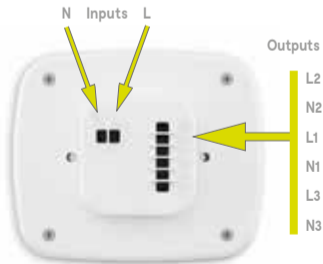
- Ihre bereits verbauten Lichtschalter müssen eine neutrale Verkabelung haben. Wenn Sie sich unsicher sind, konsultieren Sie einen qualifizierten Elektriker.
- Sie benötigen einen kabellosen Router mit Internetanschluss in Ihrem Heim.
- Sie benötigen ein traditionelles, "verkabeltes" Thermostat, welches mit unserem Thermostat ersetzt werden kann (dies nimmt normalerweise nur 15 Minuten in Anspruch).

Das System funktioniert, wenn nur das Basis-Kit installiert ist, doch mit limitierter Funktionalität. Unsere Empfehlung ist, die Lichtschalter im ganzen Haus auszutauschen um die volle Kraft von Wondrwall zu erleben. Die folgenden Seiten erklären, wie jede Komponente installiert und mit Ihrem kabellosen Netzwerk gekoppelt werden kann.

Lichtschalter



Wenn Sie die Lichtschalter installieren, arbeiten Sie mit dem Netzstrom (230 Vac). Wenn Sie sich unsicher darüber sind, nutzen Sie L1 einen qualifizierten Elektriker.



Lichtschalter

Der Lichtschalter ersetzt einen normalen Einfach-Lichtschalter. Für den Hauptschalter wählen Sie einen aus, der sich nah an Ihrem W-Lan Router, oder in der Mitte Ihres Heimes befindet.

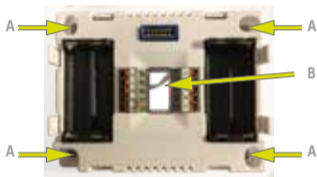
1. Schalten Sie die Hauptstromzufuhr, mit welcher der Lichtschalter verbunden ist, ab. Entfernen Sie den alten Lichtschalter.
2. Ziehen Sie die Seite der Wondrwall Lichtschalter-Abdeckung zu sich und nehmen Sie sie von der Basis (A).
3. Verbinden Sie die Live und Neutralen Input Kabel mit den L und N Anschlüssen an der Rückseite der Lichtschalter-Basis (B) Die Verbindungsschrauben befinden sich überhalb des Kabeleingangspunktes.
4. Verbinden Sie die Kabel mit den Lichtern:
 - Wenn Sie nur einen Beleuchtungsschaltkreis nutzen, nutzen Sie die Verbindungen L1/N1. Die mittlere LED wird leuchten.
 - Bei zwei Schaltkreisen nutzen Sie L2/ N2 und L3/N3. Die äußere LED wird leuchten.
 - Bei drei Schaltkreisen nutzen Sie alle Output-Verbindungen. Alle LEDs werden aufleuchten.
5. Fixieren Sie die Basis an der Wand. Es werden dieselben Löcher benutzt, wie bei Ihrem alten Lichtschalter. Schrauben sind mitgeliefert.
6. Stecken Sie die Abdeckung wieder auf die Basis.
7. Sie können den Lichtschalter nun mit anderen Wondrwall Komponenten verbinden. (Siehe Seite 89).
8. Wiederholen Sie die Schritte für jeden Lichtschalter, den Sie benutzen möchten.

Thermostat

Das Wunderwall Thermostat ersetzt Ihr altes Thermostat, oder für die Neuanbringung, setzen Sie es 1.5 m (5 feet) über dem Boden an. Halten Sie es von Wärme- oder Kältequellen entfernt, wie dem direkten Sonnenlicht, Heißwasserrohren oder Feuerstellen, Lampen, Außentüren oder Fenstern, feuchten Bereichen oder Bereichen mit einem Mangel an Luftzirkulation.



Wenn Sie sich unsicher sind, wie man das macht, oder Sie ziehen vor, diese Aufgabe nicht selbst zu erledigen, konsultieren Sie einen Elektriker.



Kältesteuerung / Kompressor

Lüftung

Hitzesteuerung

Strom für Kühlung

Strom für Heizenergie

Wärmepumpe c/o (+ in Hitze)

Wärmepumpe c/o (+ in Kälte)

Hitze 2. Stufe/ aux Hitze

2. Stufe Kälte-Steuerung

Allgemein

Thermostat

1. Schalten Sie die Stromzufuhr zu Ihrer HVAC Einheit oder Boiler ab und entfernen Sie die Abdeckung des alten Thermostats.
2. Notieren Sie sich die Platzierung der Kabel, die mit dem Thermostat verbunden sind.
3. Entfernen Sie alle Kabel von dem alten Thermostat und sichern Sie sie, damit sie nicht zurück in die Wand fallen. Befestigen Sie ein Schild an jedem Kabel während Sie diese identifizieren, um sicher zu gehen, dass die Kabel später mit den Terminals zusammenpassen.
4. Entfernen Sie das alte Thermostat von der Wand. Lassen Sie wenigstens 75 mm (3") des Kabels frei für die Verkabelung des Thermostats. Entfernen Sie 3 mm (1/8") der Isolierung von jedem Kabel und verdrehen Sie die Drähte, um ein festes Ende zu erhalten.
5. Entfernen Sie die Abdeckung des Wondrwall Thermostats. Halten Sie die Schleife auf der Rückseite fest und ziehen Sie die Abdeckung nach vorne.
6. Halten Sie die Thermostat-Basis an die Wand, an welcher Sie es befestigen möchten und markieren Sie die drei Befestigungslöcher (A).
7. Bohren Sie die Befestigungslöcher und (wenn nötig) benutzen Sie die Dübel. Ziehen Sie die Kabel durch das Loch in der Basis (B), dann benutzen Sie einen Philips Schraubenzieher um die Basis an der Wand zu befestigen.
8. Verbinden Sie die Kabel: Drücke Sie den orange-farbenen Clip der korrekten Verbindung herunter (C) und setzen Sie das Kabel vollständig in das korrekte Loch (D). Lassen Sie den Clip los. Vergewissern Sie sich, dass das Kabel gesichert ist.
9. Setzen Sie die Thermostat-Abdeckung wieder auf. Drücken Sie, bis es klickt und die Basis abgedeckt ist.
10. Schalten Sie den Strom zu Ihrem HVAC System oder Boiler wieder an.

Thermostat (Fortsetzung)

Sie können nun das Thermostat mit anderen Wondrwall Komponenten verbinden (Seite 93).

Dinge die Sie beachten sollten, wenn Sie das Thermostat installieren:

1. Wenn Sie getrennte Energiequellen für RH und RC nutzen, müssen Sie den ab Werk installierten Jumper zwischen RH und RC entfernen.
2. Viele Systeme bieten keine gewöhnlichen 'C' Kabel. In diesem Fall benutzen Sie 4 AA Batterien um die Einheit in Betrieb zu nehmen.
3. Das Thermostat erkennt die Art Ihres Systems automatisch durch die Verbindungen, die Sie erstellen. Das Display wird 'E0' anzeigen, bis die Einheit korrekt verbunden und zurückgesetzt wurde (Indem Sie die Front-Abdeckung abziehen und erneut anbringen).
4. Das Thermostat ist so konfiguriert, dass es mit einstufiger Kühlung, einstufigem Gas, Öl oder Kraftstoff (Nicht-Heizpumpe, einfache Lüftung) funktioniert. Sollte Ihr System 21 anders ausgestattet sein, beziehen sie sich auf den Programmier-Teil auf Seite 70, um Ihr Thermostat entsprechend Ihrem System zu installieren.



Sirene

Die Sirene ist wasserfest gestaltet, um an einer Außenwand Ihres Eigentums angebracht werden zu können.

Bringen Sie die Sirene so hoch wie möglich an, sodass der Alarm und die Lichter Aufmerksamkeit erregen, wenn der Alarm ausgelöst wird.

Drei Wandanschlüsse und Schrauben sind beigelegt, um die Sirene an der Wand anzubringen.

Entfernen Sie die Abdeckung:

1. Nutzen Sie einen Philips Schraubenzieher um die untere Schraube (A) zu lösen, bis der Schraubenkopf von der Abdeckung befreit ist.
2. Ziehen Sie vorsichtig an der Unterseite der Abdeckung bis diese die Schraube freigibt, dann entfernen Sie die Abdeckung.

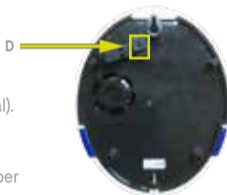
Die Sirene anbringen:

3. Halten Sie die Basis der Sirene gegen die Wand, an der Sie diese befestigen möchten und markieren Sie die drei Befestigungslöcher (B). Bohren Sie die Löcher und setzen Sie die Dübel ein.



Sirene (Fortsetzung)

4. Bevor Sie die Sirene befestigen empfehlen wir, dass Sie die Sirene mit dem Wondrwall System koppeln (Seite 95).
5. Legen sie den Batterieschalter auf **AN** (C).
6. Überprüfen Sie, ob die Sirene korrekt funktioniert. Um dies zu tun aktivieren Sie den Alarm in der Wondrwall App und bewegen sich dann vor einem Bewegungssensor.
7. Nutzen sie einen Philips Schraubenzieher um die Sirenenbasis in die Wand zu schrauben. Stellen Sie sicher, dass der Tamper-Schalter (D) vollständig gegen die Wand gedrückt ist (Falls dort eine Lücke sein sollte, verschließen Sie diese mit entsprechendem Füllmaterial).



Setzen Sie die Abdeckung zurück in Position:

8. Haken Sie die Lippe an der Oberseite der Abdeckung über die Oberseite der Basis.
9. Drücken Sie vorsichtig die Unterseite der Abdeckung auf die Basis, sodass die untere Schraube in das Loch in der Abdeckung (E) rutscht.
10. Ziehen Sie die untere Schraube mit einem Philips Schraubenzieher fest.



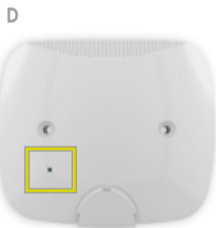
Verbindung

Das Wondrwall System nutzt Energie-effiziente ZigBee Technologie, welche einen verlässlichen Betrieb sicherstellt, ohne Einfluss auf ihr W-Lan Setup zu nehmen.

Jeder Lichtschalter ist mit eingebautem W-Lan Signal ausgestattet, welches ihnen erlaubt, unabhängig zu arbeiten, doch dies bedeutet auch, dass sich das Hauptgerät mit der Cloud und von der Plattform für Vorhersagemodelle verbindet. Selbst wenn das W-Lan nicht verfügbar ist, wird das Wondrwall System weiterarbeiten, denn jeder Schalter hat seinen eigenen Betrieb

Bluetooth ist in jedem Schalter enthalten und erlaubt es Ihnen, sich mit anderen Bluetooth-Geräten zu verbinden, was unglaublich viele Möglichkeiten bietet.

Um das Wondrwall Netzwerk aufzubauen, müssen Sie zuerst den Haupt-Lichtschalter mit Ihrem W-Lan Router und Netzwerk verbinden, indem Sie die Wondrwall App nutzen, die im App Store und auf Google Play verfügbar sind.



Verbinden Sie den Haupt-Lichtschalter

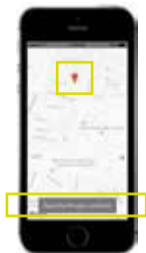
Der Haupt-Lichtschalter wird zum Knotenpunkt des Wondrwall Netzwerks. Wählen Sie den Lichtschalter, der sich in der Mitte Ihres Heimes befindet, am Nächsten zu Ihrem W-Lan Router.

1. Öffnen Sie die Wondrwall App und drücken Sie auf **Login mit Amazon** (A). Folgen Sie den Bildschirm Anleitungen, um sich in Ihren Amazon Account einzuloggen. Im Wondrwall Willkommen-Bildschirm drücken Sie **Konfiguriere eigenes Haus** (B).
2. Drücken Sie **Start** auf dem Initialisierungs-Bildschirm (C), um den Install-Wizard zu starten, welcher Ihnen eine Schritt-für-Schritt Anleitung öffnet.
3. Entfernen Sie die Front-Abdeckung Ihres Lichtschalters und suchen Sie den Funktions-Knopf (D). Drücken Sie **Nächste** in der App.
4. Nutzen Sie eine Nadel, um den Knopf zu drücken und für ungefähr 20 Sekunden zu halten, bis alle drei LEDs blinken. Lassen Sie den Knopf los und drücken Sie auf **Nächste** in der App (E).
5. Geben Sie SSID und Passwort Ihres Netzwerkes im W-Lan Setup Bildschirm ein (F), um dem kabellosen Netzwerk Ihres Heimes beizutreten. Drücken Sie auf **Zutritt**.

G



H



I



J



K

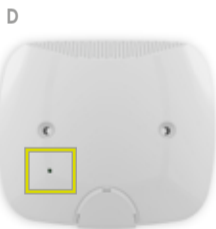
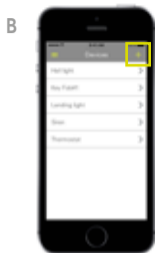


L



Verbinden Sie den Haupt-Lichtschalter (Fortsetzung)

6. Drücken sie auf **Festlegen** auf dem Haus-Setup Bildschirm um den Standort Ihres Hauses festzulegen (G). Diese Funktion erlaubt es Wondrwall, die Umgebungs- und Energieverbrauch-Einstellungen anzupassen, je nach dem, wie weit Sie von zu Hause entfernt sind. (Drücken Sie **Skip** um diesen Punkt zu überspringen).
7. Eine Karte zeigt Ihren aktuellen Standort an (H). Drücken Sie auf **Haus-Standort festlegen**.
8. Benennen Sie Ihr Haus im nächsten Schritt und drücken Sie auf **Speichern** (I).
9. Nun drücken Sie auf den angezeigten Standort-Namen (E), um eine Liste der existierenden Standorte (runterscrollen wenn nötig) anzuzeigen. Wählen Sie den richtigen Standort aus. Alternativ können Sie auf **Erstelle neuen Standort** drücken, um einen neuen Standort zu bestimmen. Drücken Sie auf **Nächste**.
10. Geben Sie einen Namen für den Lichtschalter ein und drücken Sie auf **Speichern**.
11. Drücken Sie auf **Socket Zustand auswählen** (F) und wählen die Option aus der Liste, die am Besten beschreibt, wie der Lichtschalter verkabelt ist. Der ausgewählte Socket Zustand wird auf dem Bildschirm angezeigt. Drücken Sie auf **Nächste**.
12. Schließlich drücken Sie auf **Beenden** in dem Success-Bildschirm, um die Installation zu beenden, oder drücken Sie auf **Ein weiteres Gerät hinzufügen** um die Kopplung mit weiteren Geräten fortzusetzen.



Mehrere Lichtschalter verbinden

1. Entweder drücken Sie auf **Ein anderes Gerät hinzufügen** auf dem Success-Bildschirm (A), oder das + auf dem Geräte-Bildschirm (B), dann wählen Sie **Lichtschalter** aus der Geräte-Auswahlliste (C).
2. Entfernen Sie die Front-Abdeckung des Lichtschalters und finden Sie den Funktions-Knopf (D). Drücken Sie **Nächste** in der App. Nutzen Sie eine Nadel um den Knopf zu drücken und für circa 20 Sekunden zu halten, bis alle drei LEDs aufblinken. Lassen Sie den Knopf los und drücken Sie auf **Nächste** in der App.
3. Nun drücken Sie auf den angezeigten Standort-Namen (E) um eine Liste der existierenden Standorte (runterscrollen wenn nötig) anzuzeigen. Wählen Sie den richtigen Standort aus. Alternativ können Sie auf **Erstelle neuen Standort** drücken, um einen neuen Standort zu bestimmen. Drücken Sie auf **Nächste**.
4. Geben Sie einen Namen für den Lichtschalter ein und drücken Sie auf **Speichern**.
5. Drücken Sie auf **Socket Zustand auswählen** (F) und wählen die Option aus der Liste, die am Besten beschreibt, wie der Lichtschalter verkabelt ist. Der ausgewählte Socket Zustand wird auf dem Bildschirm angezeigt. Drücken Sie auf **Nächste**.
6. Schließlich drücken Sie auf **Beenden** in dem Success-Bildschirm, um die Installation zu beenden, oder drücken Sie auf **Ein weiteres Gerät hinzufügen** um die Kopplung mit weiteren Geräten fortzusetzen.

Treppen-Lichtschalter



Wenn Sie Lichtschalter oben und unten an einer Treppe installieren, müssen Sie die beiden Lichtschalter miteinander verbinden, sodass beide Schalter das Licht kontrollieren, welches auf die Treppen fällt.

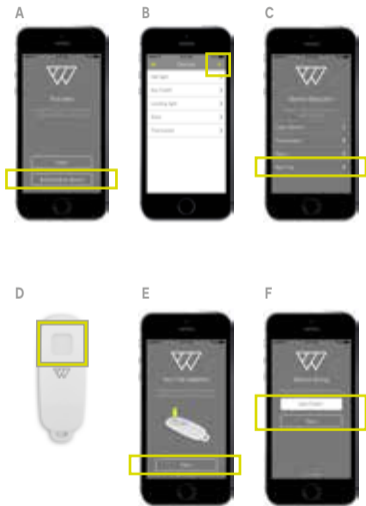
Um zwei Lichtschalter zu verbinden:

1. Wählen Sie Lichtschalter 1 im Geräte-Bildschirm und drücken Sie auf **Komplexe Lichter** (A).
2. Drücken Sie auf **Einen anderen Lichtschalter verbinden** auf derselben Seite (B).
3. Wählen Sie Lichtschalter 2 aus der Liste aus (C).
4. Drücken Sie einen oder mehrere An/Aus Knöpfe am Lichtschalter 2 (D). Dies verbindet die Knöpfe des Lichtschalter 2 mit dem Lichtschalter 1. Die Verbindung wird mit einer gepunkteten Linie angezeigt (E). Drücken Sie **Speichern** um dies zu speichern. Beide Lichtschalter kontrollieren nun dasselbe Licht.
5. Wiederholen Sie diesen Prozess, wenn Sie weitere Lichtschalter verbinden möchten.



Die Schlüsselanhänger koppeln

1. Klicken Sie entweder auf **Ein neues Gerät hinzufügen** im Success-Bildschirm (A) oder das + im Gerätebildschirm (B), dann wählen Sie **Schlüsselanhänger** aus der Geräte-Auswahlliste (C) aus.
2. Stellen Sie sicher, dass die Batterien im Schlüsselanhänger eingesetzt sind, dann drücken Sie den Knopf (D). Drücken Sie auf **Nächste** in der App.
3. Geben Sie einen Namen für den Anhänger ein (F) und drücken Sie auf **Speichern**.
4. Drücken Sie auf **Fertigstellen** auf dem Success-Bildschirm um die Installation zu beenden oder **Ein weiteres Gerät hinzufügen** um mit der Kopplung von Wunderwall Geräten fortzufahren.





Das Thermostat verbinden

1. Entweder klicken Sie auf **Ein weiteres Gerät hinzufügen** im Success-Bildschirm, oder + in dem Geräte-Bildschirm, dann wählen Sie **Thermostat** aus der Geräteliste aus. (A).
2. Drücken Sie den Modus Knopf an der Vorderseite des Thermostats (B) bis AUS angezeigt wird. Drücken Sie Nächste in der App (C).
3. Drücken und halten Sie die Stelle zwischen den **HOLD** und **Lüftung** Knöpfen gleichzeitig, wischen Sie mit dem Finger den rechten Regler herunter (B). Das Display wird zu 01 wechseln. Drücken Sie **Nächste** in der App.
4. Nutzen Sie den Regler um das Display auf **12** zu setzen, dann drücken Sie auf **HOLD**. Dies bringt Sie in das 'Netzwerk beitreten' Menü. Nun nutzen Sie den Regler noch einmal um das Display auf **01** zu setzen und drücken **HOLD** um es mit dem Wondrwall Netzwerk zu verbinden. Drücken Sie **Nächste** in der App.
5. Nun drücken Sie auf den angezeigten Standort-Namen (E), um eine Liste der existierenden Standorte anzuzeigen. Wählen sie den benötigten Standort. Alternativ können Sie auch auf Erstelle einen neuen Standort drücken um einen neuen Standort zu bestimmen. Drücken Sie **Nächste**.
6. Drücken Sie auf **Fertigstellen** auf dem Success-Bildschirm um die Installation zu beenden oder **Ein weiteres Gerät hinzufügen** um mit der Kopplung von Wondrwall Geräten fortzufahren.



Koppeln Sie die Sirenen

Wir empfehlen Ihnen, die Sirenen zu koppeln, bevor sie an die Wand angebracht werden.

1. Entweder klicken Sie auf ein neues Gerät hinzufügen im Success-Bildschirm, oder auf das + im Geräte-Bildschirm. Dann wählen Sie Sirene aus der Liste der Geräte aus. (A)
2. Entfernen Sie die Abdeckung (Seite 81). Drücken Sie **Nächste** in der App (B).
3. Drücken und halten Sie den Funktions-Knopf (C) für etwa 10 Sekunden bis die rechte LED blinkt. Lassen Sie den Knopf los. Die Sirene ist nun mit dem Wondrwall Netzwerk verbunden. Drücken Sie **Nächste** in der App. (D)
4. Nun drücken Sie auf den angezeigten Standort-Namen (E), um eine Liste der existierenden Standorte anzuzeigen. Wählen Sie den benötigten Standort. Alternativ können Sie auch auf **Erstelle einen neuen Standort** drücken um einen neuen Standort zu bestimmen. Drücken Sie **Nächste**.
5. Drücken Sie auf **Fertigstellen** auf dem Success-Bildschirm um die Installation zu beenden oder **Ein weiteres Gerät hinzufügen** um mit der Kopplung von Wondrwall Geräten fortzufahren.
6. Bringen Sie die Abdeckung wieder an (Seite 82).

Mit Amazon Alexa verbinden

1. Gehen Sie zu <http://alexa.amazon.com> und loggen Sie sich mit Ihrem Amazon-Account Benutzernamen und Passwort ein.
2. Wählen Sie **Skills** aus dem Menü auf der linken Seite des Alexa Portals aus und suchen Sie "Wondrwall Home Automation".
3. Klicken Sie auf **Wondrwall Home Automation** in der Liste um dessen Bildschirm anzuzeigen. Klicken Sie auf **Aktivieren** um den Skill zu Ihrer Alexa Skill-Liste hinzuzufügen. Alexa findet Ihre Wondrwall Geräte automatisch.
4. Sie können Alexa nun verwenden und steuern Ihr Wondrwall System durch die Sprachsteuerung von Alexa. Der **Wondrwall Home Automation** Bildschirm listet Beispielfehle auf, die Sie ihrem Wondrwall System geben können, zum Beispiel: "Alexa, schalte das Schlafzimmer-Licht an". (Für weitere Informationen generell zu Alexa-Funktionen, besuchen Sie www.alexa.amazon.com).
5. Wenn Sie weitere Geräte hinzufügen, tun Sie dies, indem Sie auf **Smart Home** im Menü auf der linken Seite des Alexa Portals auswählen. Klicken Sie auf **Geräte managen** und **Geräte finden**, oder sagen Sie "Finde Geräte".



Prozess der Alexa-Aktivierung auf dem Lichtschalter:

Der Lichtschalter wird eine Aktivierungsanfrage senden nach dem Einrichtungsprozess.

Sie werden eine Anfrage erhalten auf "Aktiviere Alexa Voice Service". Dialog wird auf folgenden Seiten gezeigt:

Startseite

Geräte Details

Geräte Info Seite

Sie müssen 'OK' auswählen und den nächsten Schritt bestätigen vom Fenster, das sich automatisch öffnet.

Wenn Sie 'Abrechen' auswählen, können Sie dies über 'Reaktivierung' in dem Lichtschalter-Info Fenster aktivieren.



Betrieb

Sobald das Wondrwall System aufgesetzt ist, arbeitet es im Hintergrund, lernt, wie Sie leben und macht Ihnen das Leben einfacher. Dieser Teil beschreibt alle Aufgaben, die Sie an den Geräten selbst ausführen müssen.

Wondrwall app

Häufig vorkommende Icons, die Sie in der App sehen werden, sind:



Menü:

Drücken Sie dies, um das Menü aufzurufen und zu schließen.



Informationen:

Drücken Sie hier drauf um mehr Informationen zu einem Gerät anzuzeigen.



Mehr:

Mehr Optionen anzeigen.



Zurück:

Zur vorherigen Seite zurück gelangen.



Hinzufügen:

Ein neues Gerät, Standort oder Familienmitglied hinzufügen

Wondrwall app: Seiten

Die Wondrwall App ist selbsterklärend, doch es gibt einige Bereiche, die Ihnen dabei helfen, durch die App zu navigieren.

Das Menü erlaubt den Zugang zu den folgenden Seiten:

Home:

Die Homepage zeigt den aktuellen Wondrwall Status und die Temperatur.



Wondrwall erlernt Ihre normale Routine, doch Sie können **Home**, **Away** und **Sleep** Modus-Knöpfe berühren, die es Ihnen erlauben, den passendsten Modus jederzeit auszuwählen.

Die **Heizung**, **Beleuchtung** und **Sicherheit** Buttons erlauben es Ihnen, Ihr System mit dem Telefon zu steuern.

Geräte:



Die Geräte-Seite zeigt eine List Ihrer Geräte.

Um ein weiteres Gerät hinzuzufügen, drücken Sie auf .

Um ein Gerät in der Liste anzusehen und zu bearbeiten, berühren Sie den Geräte-Namen, um Status-Informationen anzuzeigen, oder das Home/Away/Sleep Modus Verhalten zu ändern.

Drücken Sie  um Geräteinformationen anzuzeigen, Name und Standort zu ändern, oder das Gerät zu löschen. **Speichern**, wenn Sie etwas verändern.

Benachrichtigungen:

Die Benachrichtigungs-Seite zeigt eine Liste aller Systembenachrichtigungen, zum Beispiel Alarme.

Die Benachrichtigungen können nach Art gefiltert und mit  bestätigt werden.

Standorte:

Die Standorte-Seite listet alle Standorte der Geräte in Ihrem Wondrwall System auf. Drücken Sie  um einen Standort zu erstellen, oder zu löschen oder  um einen Standort zu löschen.

Wondrwall app: Seiten (Fortsetzung)

Mitglieder: Die Mitglieder-Seite listet alle Mitglieder in Ihrem Haus, die Zugang zu dem System, jedoch limitierte Bearbeitungsmöglichkeiten haben.

Drücken Sie **+** um einen Zugangs-Token zu generieren, welchen Sie einem Mitglied geben können. o generate an access token to give to a new member. Sie benötigen diesen Token wenn sie sich auf **Als Mitglied beitreten** auf der Login-Seite der Wondrwall App anmelden.

Einstellungen: Die Einstellungen erlauben es Ihnen, die Temperaturskala (°C or °F), die Zeitzone, oder Benachrichtigungs-Einstellungen in Ihren Telefoneinstellungen zu bearbeiten und sich aus dem System auszuloggen.



Drücken Sie **Speichern** wenn Sie Änderungen vornehmen.

Über: Die Über-Seite zeigt die Wondrwall Version an.

Heizung

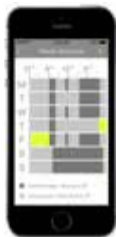
Heizungsplan

Um den Heizungsplan zu sehen, drücken Sie auf den Heizung Button auf der Homepage, um die Thermostatstatus-Seite anzuzeigen.


Drücken Sie auf Plan ,um den Plan-Bildschirm anzuzeigen, welcher die Einstellungen anzeigt, die benutzt werden, wenn das Haus benutzt (dunkelgrau) wird, wenn es unbenutzt ist (hellgrau), oder wenn der Plan überlagert ist (grün).


Um neue Einstellungen hinzuzufügen, drücken Sie auf  und setzen Sie die Temperatur, Start- und Stopzeiten und die Wiederholungstage. Drücken Sie auf Speichern.

Um den Heizplan zu überschreiben, setzen Sie den Modus und betätigen Sie den Schieberegler auf der rechten Seite (grün). Der Plan ist nun überschrieben und der Plan-Regler befindet sich wieder auf der linken Seite (grau).



Thermostat: Temperatur-Setpoints ändern

Um den Temperatur-Setpoint zu erhöhen, bewegen Sie Ihren Finger am Regler hoch, Richtung  Icon.

Um den Temperatur-Setpoint zu senken, bewegen Sie Ihren Finger am Regler herunter, Richtung  Icon.

Der Setpoint wird auf der Thermostat-Seite angezeigt.

Thermostat: Temperatur-Anzeige ändern

Die normale Einstellung für die Temperatur am Thermostat ist °F. Um dies zu °C zu ändern:

1. Gehen Sie in den Programmier-Modus (Seite 119).
2. Drücken Sie **HOLD**, dann das  bis das Display 00 anzeigt und wählen Sie Celsius aus. Dann drücken Sie **HOLD** um die Einstellung zu speichern.
3. Drücken Sie **MODUS** um zum normalen Betrieb zurück zu gelangen.

Beleuchtung

Schalten Sie das Licht an / aus

In der App: Drücken Sie den **Beleuchtung** Knopf auf der Startseite um die Beleuchtungs-Status-Seite anzuzeigen. Drücken Sie  um ein Licht ein- und auszuschalten.

Um im System alle Lichter auszuschalten, legen Sie den **Alle ausschalten** Schalter nach links (grau).

Am Lichtschalter: Drücken Sie auf einen der Kreise auf der Frontseite des Lichtschalters um das Licht ein- und auszuschalten. Welchen Sie drücken müssen, hängt von der Nummer ihrer Licht-Schaltkreise ab: Der mittlere Kreis für einen Schaltkreis, der äußere Kreis für zwei Licht-Schaltkreise, oder alle drei für drei Schaltkreise.

Lichtschalter: Stimmen-Steuerung

Berühren Sie das **W** Icon an der Front des Lichtschalters und stellen Sie eine Frage oder geben einen Befehl, zum Beispiel: "Wie ist das Wetter heute?" oder "Mache es wärmer".



Sicherheit

Um alle Sicherheits-Geräte in Ihrem System einzusehen, drücken Sie auf den **Sicherheit** Knopf auf der Home-Seite.

Zum Hinzufügen mehrerer Sicherheits-Geräte, drücken Sie .

Um die Sicherheitsoptionen jedes Gerätes zu setzen, drücken Sie auf den Gerätenamen auf der Sicherheit-Seite. Schieben Sie die Regler nach rechts, um eine Option zu wählen (an – dunkelgrau) oder nach links um die Option abzuwählen (aus – hellgrau).

Für die Lichtschalter, drücken Sie auf **Sicherheit** um die Optionen des Stillen Panik-Knopfes, der Bewegungserkennung, des Feueralarmes und der Glasbrucherkennung anzuzeigen. Setzen Sie den Panik-Knopf des Schlüsselanhängers auf an oder aus.

Die Sicherheitsoptionen jedes Gerätes können individuell geschaltet werden, oder schieben Sie den Regler für alle Alarme zur rechten Seite, um alle Geräte anzuschalten.

Schlüsselanhänger: Panik-Knopf

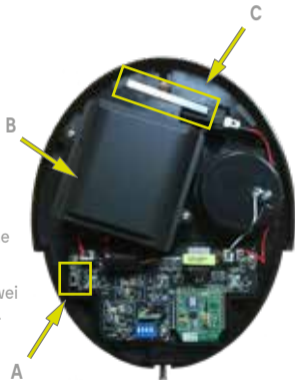
Um einen Alarm zu setzen, drücken Sie lediglich den Knopf am Schlüsselanhänger. Die Sirene wird einen Ton von sich geben und gleichzeitig eine Warnung an alle Familienmitglieder senden, die im System eingeloggt sind.

Instandhaltung

Sie müssen mit dem Wondrwall System nur sehr wenig Instand halten, ausser dem Wechseln von Batterien in Sirene, Thermostat (wenn Batterien eingebaut sind) und Schlüsselanhängern:

Sirene:

1. Entfernen Sie die Abdeckung (Seite 81).
2. Stellen Sie den Batterieschalter auf **AUS** (A).
3. Schrauben Sie die zwei Fixierschrauben aus dem Batteriefachdeckel (B) und entferne den Deckel.
4. Entfernen Sie die alten Batterien. Drücken Sie den Tamper-Schalter (C) zweimal um die Sirene vollständig zu entladen.
5. Fügen Sie neue Batterien ein. Sie benötigen zwei 1.5V alkaline D-cell / MN1300 / LR20 Batterien.
6. Wechseln Sie den Batteriefachdeckel (B) and stellen Sie den Batterie-Schalter (A) **AN**.
7. Ersetzen Sie die Abdeckung der Sirene (Seite 82).



Thermostat:

Batterien passen nur in das Thermostat, wenn Ihr System keine 'C' (common) Verkabelung benutzt.

1. Entfernen Sie die Abdeckung des Wondrwall Thermostats. Halten Sie die Schlaufe der Schleife an der Rückseite des Thermostats und ziehen Sie die Abdeckung nach vorne.
2. Entfernen Sie die alten Batterien aus der Base und ersetzen Sie diese mit neuen. Sie werden 4 x 1.5V alkaline AA / MN1500 / LR6 Batterien benötigen.
3. Wechseln Sie die Abdeckung des Thermostats. Drücken Sie es, sodass es klickt und die Base abdeckt.

Schlüsselanhänger:

1. Entfernen Sie die Fixierschrauben an der Rückseite des Schlüsselanhängers und entfernen Sie die Front-Abdeckung.
2. Entfernen Sie die alte Batterie und ersetzen Sie dies mit einer neuen. Sie benötigen eine CR2032 Energizer Batterie und nicht eine gewöhnliche CR2032 Batterie.
3. Setzen Sie den Schlüsselanhänger wieder zusammen und drehen die Fixierschrauben fest.

Reinigung

Die Wondrwall Geräte benötigen keine speziellen Reinigungsbehandlungen außer dem normalen Staubwischen.



Benutzen Sie keine aggressiven Produkte an den Wondrwall Geräten.

Fehlerbehebung

Allgemein:

Was geschieht, wenn ich meinen Schlüsselanhänger zu Hause lasse?

Ihr Schlüsselanhänger wird für keinen Aspekt Wondrwall Systems benötigt, um effektiv zu arbeiten. Wenn sie den Schlüsselanhänger nicht bei sich tragen bedeutet das nur, dass Wondrwall keine lokalen Informationen des Schlüsselanhängers erhalten, und daher keine Echtzeit-Entscheidungen treffen kann. Als Ergebnis dazu müssen Sie die App nutzen, um Ihre Alarmanlage manuell zu entschärfen oder zu starten.

Was ist 'lokale Kontrolle'?

Lokale Kontrolle bedeutet, dass verschiedene Wondrwall Komponenten miteinander kommunizieren, ohne dass Informationen mit der Cloud geteilt werden müssen. Das bedeutet, Sie sind nicht auf die Leistungsfähigkeit Ihres W-Lan Systemes angewiesen, da die Geräte keine Internetverbindung benötigen, um miteinander zu kommunizieren.

Kann ich das System in den Werkszustand zurücksetzen?

Ja, das Wondrwall System kann mit Hilfe der App in den Werkszustand zurückgesetzt werden.

Werde ich mit Wondrwall Geld sparen?

Ja. Bei der Automatisierung und Optimierung der Heizung und Beleuchtung Ihres Hauses, schützt Wondrwall Sie davor, Energie zu verschwenden und kann stattdessen Einfluss auf Ihre Stromrechnung haben.

Mein Thermostat weist darauf hin, dass die Batterie schwach ist, obwohl ich sie bereits ausgetauscht habe. Was kann ich tun?

- Versuchen Sie, die Batterie-Kontakte zu reinigen.
- Stellen Sie sicher, dass die Batterien Frisch sind und die benötigte Spannung liefern.
- Ihr Thermostat könnte defekt sein, bitte kontaktieren Sie Wondrwall.

Wie kann ich das Informations-Feedback von Wondrwall anpassen?

Nutzen Sie die App um die Informationssammlung von Wondrwall Ihren Bedürfnissen anzupassen. Bewegungssensoren können ausgeschaltet werden für Bereiche in Ihrem Heim, welche keine benötigen. Dies kann für jeden Raum individuell angepasst werden. Zusätzlich können die Hör-Features für den Rauchmelder und die Glasbruch-Erkennung an und ausgeschaltet werden (Seite 106).

Kann ich Wondrwall's Betrieb ausser Kraft setzen?

Die Wondrwall App erlaubt es Ihnen, manuell Präferenzen zu konfigurieren und zu aktualisieren, sowie jegliche Aspekte Ihrer Heizung, Beleuchtung und dem Sicherheitsprogramm ausser Kraft zu setzen.

Lässt die Energie / Batterie meiner Geräte nach?

Wondrwall beobachtet batteriebetriebene Geräte und benachrichtigt Sie mit einer App-Benachrichtigung, wenn die Batterien gewechselt werden müssen.

Heizung:

Die Temperatur ist viel höher, als von Wondrwall angezeigt wird. Wieso?

Das Wondrwall System kann eine durchschnittliche Temperatur in dem ganzen Haus berechnen, also kann es sein, dass eine Durchschnittstemperatur angegeben wurde und nicht die Temperatur des Thermostats.

Wondrwall heizt mein Heim zu effizient am Abend.

Wählen Sie **Heizen** auf der **Home** Seite der App. Im Modus Optionen, wählen Sie **Kühlen** und bestimmen Sie die bevorzugte Temperatur. Dies ändert den Plan.

Wondrwall hat mein Heim nicht wie üblich aufgewärmt, während es auf meine Rückkehr gewartet hat.

Überprüfen Sie Ihre Orts-Einstellungen mit der App auf Ihrem Telefon. Echtzeit-Anpassungen können nur gemacht werden, wenn Wondrwall Ihre GPS Location und die voraussichtliche Reise bestimmen kann.

Wie passe ich die höchstens erreichbare Temperatur von Wondrwall an?

Alle Temperatur-Anpassungen können über die App gesteuert werden, genau so, wie es bei der Erstanpassung getan wurde.

Wählen Sie **Heizung** in der App aus. Der Bildschirm des **Thermostats** zeigt die Temperatur-Einstellungen an. Drücken Sie auf **Modus** und wählen Sie **Heizen** aus. Drücken Sie + oder - um die maximal erreichbare Temperatur anzupassen.

Mein Raum ist zu warm. Wie setze ich die automatische Anpassung ausser Kraft?

Sie können Wondrwall mit Sprachbefehlen steuern. Berühren Sie den Lichtschalter um das 'Push to talk' Feature (page 50) zu aktivieren. Gehen Sie zu **Skills** in Ihrem Alexa Portal (<http://alexa.amazon.com>) für eine Liste der Sprachbefehle.

Sie können die App ebenfalls benutzen, um relevante Anpassungen zu machen. Wählen Sie **Heizen**. Der Bildschirm des **Thermostats** zeigt die Temperatur-Einstellungen an. Drücken Sie **Modus** und wählen Sie **Kalt**. Drücken Sie auf **+** oder **-** um die Temperatur anzupassen.

Was sollte ich tun, wenn mein Boiler nicht funktioniert?

Wenn Ihre Heizung nicht richtig funktioniert – und Sie bereits versucht haben, die Einstellungen via App anzupassen und dies nicht zum Erfolg führt, bitte überprüfen Sie Ihren Boiler und stellen sicher, dass er angeschaltet ist.

Beleuchtung:

Der Lichtschalter in meinem Gäste-Badezimmer blinkt mehrmals. Das ist ungewöhnlich, denn der Raum wird kaum benutzt.

Der Lichtschalter könnte zu den Veränderungen der Raumtemperaturen reagieren, wenn Heizprogramme beginnen. Alternativ könnte Ihr Lichtschalter auch defekt sein.

Alarme:

Mein Alarm löst mitten in der Nacht ohne Grund aus.

Der Alarm wird durch Bewegung ausgelöst, also versuchen Sie, die Bewegungssensoren in der Nacht zu deaktivieren, falls jemand wahrscheinlich während der Nacht aufsteht.

Von der **Home**-Seite, wählen Sie **Sicherheit** und in den Sicherheitsoptionen jedes Lichtschalters, deaktivieren Sie den **Bewegung erkennen** Schalter.

Meine Alarmsirene wurde in den letzten drei Tagen ohne Grund mehrmals ausgelöst. Es gibt keine Anzeichen eines Einbruchs.

Haben Sie möglicherweise größere Haustiere, die sich durchs Haus bewegen während Sie unterwegs sind?

Schalten Sie die Alarmsirene aus und überprüfen Sie die Batterien, andernfalls kontaktieren Sie bitte den Wondrwall Technik-Support.

Die Fensterbruch-Erkennung wurde zweimal ausgelöst, weil ein Fenster gegen die Scheibe geflogen ist. Wie entschärfe ich diese Funktion, da es wahrscheinlich noch einmal passieren wird?

Auf der **Home** Seite in der App, wählen Sie **Sicherheit** und in den Sicherheits-Einstellungen jedes Lichtschalters. Schalten Sie die **Fensterbruch-Erkennung** der Schalter aus.

Verbinden:

Ich bin nicht zu Hause, aber das System verbindet nicht, den ich kann auf keine einzige der Funktionen für das Haus zugreifen. Was sollte ich tun?

Möglicherweise ist hat Ihr Heim kein W-Lan Signal. Überprüfen Sie die Konnektivität Ihres Telefons und stellen Sie sicher, dass keine Firewall Wondrwall blockiert.

Ich kann keinen neuen Schlüsselanhänger mit meinem Wondrwall System verbinden.

Um einen neuen Anhänger zu verbinden müssen Sie den Kupplungs-Prozess eines neuen Schlüsselanhängers beginnen (Seite 91).

Um einen Schlüsselanhänger zu löschen, wählen Sie ihn im **Geräte** Bildschirm aus. Drücken Sie auf das **i** Icon (oben rechts), dann **Gerät löschen**.

Mein Wondrwall System kommt nicht online.

Überprüfen Sie Ihren Sicherungskasten. Wondrwall benötigt eine Energiequelle, um zu funktionieren.

Meine App verbindet sich nicht mit dem System.

Überprüfen Sie Ihre W-Lan-Verbindung. Ein W-Lan-Signal wird benötigt, damit sich die App mit Wondrwall verbinden kann.

Ich kann mich nicht mit der App in meinen Wondrwall-Account einloggen.

- Überprüfen Sie den Status des Wondrwall Systems.
- Vergewissern Sie sich, dass Sie eine korrekte E-Mailadresse und das Passwort nutzen.
- Überprüfen Sie Ihre Router- und Firewall-Einstellungen.
- Sollte das Problem nicht gelöst werden können, kontaktieren Sie bitten den technischen Wondrwall Kundendienst.

Wird mein Wondrwall-System abschalten, wenn mein Breitbandzugang ausgeschaltet ist, oder nicht mehr funktioniert?

Nein. Ihre Lichtschalter werden weiterhin arbeite und es Ihnen möglich machen, Ihre Beleuchtung als lokale Entscheidung zu steuern. Ihr Thermostat und die Sirene werden ebenfalls weiterhin wie gewohnt funktionieren.

Die Internetverbindung wird von dem System benötigt, um selbstständig zu agieren, doch ein schwaches Signal wird Sie nicht darum abhalten, die einfachen Funktionen zur Steuerung von Beleuchtung und Heizung, zu nutzen.

Wondrwall verbindet sich nicht mit meinem Musik-Player um Ton durch die Lichtschalter abzuspielen. Wo liegt das Problem?

Möglicherweise benutzen Sie einen Musik-Player, der nicht in Wondrwall integriert ist. Ihr Lichtschalter kann Ton von Amazon Musik oder dem Radio spielen.

Alexa:

Meine Alexa Funktion funktioniert in einem meiner Räume nicht.

Dieser Lichtschalter ist möglicherweise zu weit von dem Router entfernt. Versuchen Sie, einen W-Lan-Verstärker in Ihrem Heim zu installieren.

Meine Kinder haben etwas von Alexa via 'push to talk' Feature bestellt. Wie kann ich das in der Zukunft vermeiden?

Gehen Sie zu den **Einstellungen** in Ihrem Alexa Portal (<http://alexa.amazon.com>). Wählen Sie **Sprach-Einkauf** und entweder deaktivieren diese Funktion oder setzen einen PIN. Bitte speichern Sie Ihre Änderungen..

Sprachtechnologie-Funktionen, wie Wetter- und Verkehrsupdates und der Sprachbefehl funktionieren nicht.

Gehen Sie zu **Skills** in Ihrem Alexa Portal (<http://alexa.amazon.com>) und überprüfen Sie, ob der Wondrwall Heim-Automatisierung Skill aktiviert ist.

Alexa erkennt nicht automatisch meine anderen Smart Home Geräte.

Versuchen Sie, das Gerät manuell hinzuzufügen:

- Wählen Sie **Smart Home** aus dem Menü auf der linken Seite des Alexa Portals aus.
- Klicken Sie auf **Geräte verwalten** und **Geräte finden**.
- Sollte dies nicht funktionieren, kann Ihr Gerät möglicherweise nicht von der Alexa Plattform erkannt werden.

Alexa steuert meine anderen Smart Home Geräte nicht.

Möglicherweise ist Ihr Gerät nicht für Alexa Skills aktiviert.

Sollte Alexa kein Problem melden, aber das Gerät reagiert nicht auf den Befehl, überprüfen Sie, ob Sie das Gerät über die Wunderwall App steuern können. Wenn das Gerät funktioniert, löschen Sie es von Alexa und fügen Sie es manuell hinzu.

Spezifikationen

Dimensionen

Produkt	Höhe	Weite	Tiefe	Gewicht
	mm	mm	mm	g
Basis kit* Verpackung	384.0	262.0	65.0	1716
Thermostat	104.8	135.3	28.7	317
Alarmsirene	212.5	179.0	53.0	694
Schlüsselanhänger	77.0	26.8	17.7	30
Lichtschalter	134.0	104.0	27.0	350

* Basis-Kit enthält: 1 Thermostat, 1 Alarmsirene, 1 Lichtschalter und 2 Schlüsselanhänger



Batteries

Produkt	Batterie Typ	Menge
Thermostat	AA	4
Alarmsirene	D	2
Schlüsselanhänger	CR2032 Energizer	1
Lichtschalter	None	None

Programmierung

Dieser Abschnitt beschreibt, wie Sie die Standard-Einstellungen des Thermostates ändern können.

Thermostat: Programmier-Modus

1. Drücken Sie den **MODE** Knopf an der Vorderseite des Thermostat (D) bis AUS auf dem Bildschirm angezeigt wird.
2. Drücken und halten Sie die Fläche zwischen den **HOLD** und **FAN** Knöpfen zur selben Zeit, wischen sie mit dem Finger den Regler der rechten Hand. Das Display wird zu 01 wechseln, um anzuzeigen, dass Sie im Programmier-Modus sind.
3. Drücken Sie **HOLD**, dann das  oder  Symbol bis das Display die gewünschten Option anzeigt (Siehe Tabelle), dann Drücken Sie erneut **HOLD**, um die neuen Einstellungen zu speichern.
4. Drücken Sie **MODE** um zur normalen Benutzung zurück-zukehren.

Programmierung (Fortsetzung)

Menü ID	Beschreibung (Standart fett gedruckt)
01	Temperatur-Anzeige: 00 Celcius; 01 Fahrenheit
02	Heiz-System Art: 00 Nicht-Wärmepumpe ; 01 Wärmepumpe
03	Wärmequelle: 00 Elektrisch; 01 Gas / Öl / Kraftstoff
04	Temperatur-Kalibrierung: $\pm 2.5^{\circ}\text{C}$; $\pm 4.5^{\circ}\text{F}$
05	Setze niedrigsten Heizpunkt: Default 44°F; 7°C
06	Setze höchsten Heizpunkt: Default 86°F; 30°C
07	Setze niedrigsten Kühlpunkt: Default 44°F; 7°C
08	Setze höchsten Kühlpunkt: Default 86°F; 30°C
09	Setze minimales Totband: Default 1.8°F; 1.0°C
10	Arbeitsablauf: 00: nur kühlen 01: kühlen und wieder aufheizen 02: nur heizen 03: heizen und wieder aufheizen 04: Vollautomatisch 05: Vollautomatisch und wieder aufheizen

Programmierung (Fortsetzung)

Menü ID	Beschreibung (Standart fett gedruckt)
11	Vereinfachter Modus: 11 Ja
12	Netzwerk beitreten: 01 Ja
13	Netzwerk verlassen: 11 Ja
14	Netzwerk wieder beitreten: 01 Ja
15	System-Art erkennen: 01 Ja
16	Zurücksetzen: 01 Ja
17	Auf Werkseinstellungen zurücksetzen: 11 Ja
18	Display-Konfiguration und Netzwerk-Einstellungen
19	Zähler zurücksetzen
20	Stand-by Display Helligkeit: 0 - 99

Index

Abwesenheitsmodus	100	Lichtschalter	
Alexa	67, 96	Inhalt	69
Verbinden	96	Beschreibung	70
Basis Paket		Installation	76
Inhalt	69	Verbinden	87
Batterieaustausch		Haupt	87
Schlüsselanhänger	108	Treppe	90
Sirene	107	Sprachsteuerung	105
Thermostat	108	Menü	99
Beleuchtung	105	Mitglied	
Benachrichtigungsseite	101	Hinzufügen	102
Betrieb	99	Mitgliederseite	102
Einstellungsseite	102	Musik	67
Geräteseiten	101	Neues Mitglied	102
Heimmodus	100	Panik Knopf	106
Heizung	103	Primärer Lichtschalter	83
Zeitplan	103	Verbinden	85
Überschreiben	103	Säubern	108
Installation	75	Schlafmodus	100
Internet	67		
Konventionen	64		
Lichter an/aus	105		

Schlüsselanhänger	69	Temperatur	
Inhalt	69	Anzeige	102, 103
Batterieaustausch	108	Sollwerte	42
Beschreibung	73	Temperatureinstellungen	102
Wartung	108	Thermostat	
Verbinden	91	Batterien	80
Panik Knopf	106	Batterieaustausch	108
Sicherheit	106	Temperaturen Anzeige ändern	104
Einstellungen	106	Temperaturen Sollwerte ändern	104
Sirene		Beschreibung	71
Batterieaustausch	107	Installation	78
Beschreibung	72	Wartung	108
Installation	81	Verbinden	93
Wartung	107	Sollwerte	104
Verbinden	95	Über Seite	102
Abdeckung entfernen	81	Verbindung	
Abdeckung ersetzen	82	Schlüsselanhänger	91
Spezifikationen	118	Lichtschalter	84
Sprachsteuerung	105	Haupt-Lichtschalter	87
Standortsseite	101	Sirene	95
Startseite	100	Thermostat	93
		Was ist in der Box?	69

Index (Fortsetzung)

Wondrwall App	69, 99
Über die Seite	102
Geräteseite	101
Heizung	103
Heizungsplan	103
Überschreiben	103
Startseite	100
Beleuchtung	105
Standortsseite	101
Mitgliederseite	102
Menü	99
Benachrichtigungsseite	101
Sicherheit	106
Einstellungsseite	102
Sprachsteuerung	105
ZigBee	83

Wondrwall is a trademark of Wondrwall Ltd.

Apple, the Apple logo, iPhone, and iPod touch are trademarks of Apple Inc., registered in the U.S. and other countries. App Store is a service mark of Apple Inc., registered in the U.S. and other countries.

Google Play and the Google Play logo are trademarks of Google Inc.

Copyright © Wondrwall Limited 2018

Wondrwall Ltd
3 Hardman Square
Spinningfields
Manchester, M3 3EB

United Kingdom

t: +44 (0) 161 457 0315

e: hello@wondrwall.co.uk, hello@wondrwall.de

w: www.wondrwall.co.uk, www.wondrwall.de

Technical helpline
Technische Hotline

t: +44 (0)1925 260010

e: support@wondrwall.co.uk, support@wondrwall.de